

20 Protocoles de Thérapie ABA

Application Guidée pour les Séances d'Autisme

Une ressource complète conçue pour les analystes du comportement certifiés, les enseignants en éducation spécialisée, les thérapeutes et les familles mettant en œuvre des interventions ABA fondées sur des preuves. Ce guide comprend des plans de type PEI, des outils de communication fonctionnelle, des guides de séances structurées et des protocoles prêts à être mis en œuvre qui relient l'expertise clinique à l'application pratique.



Comprendre l'Analyse Appliquée du Comportement

L'Analyse Appliquée du Comportement (ABA) est une approche scientifiquement validée pour comprendre et modifier le comportement. Ancrée dans des décennies de recherche, l'ABA se concentre sur l'identification des relations entre les facteurs environnementaux et le comportement, puis applique systématiquement des interventions pour promouvoir le développement de compétences significatives et réduire les comportements problématiques qui interfèrent avec l'apprentissage et le fonctionnement quotidien.

Pour les personnes atteintes de troubles du spectre autistique, l'ABA est devenue l'intervention de référence, étayée par des recherches approfondies démontrant son efficacité auprès de diverses populations, dans divers contextes et pour diverses compétences cibles. L'approche est hautement individualisée, basée sur les données et met l'accent sur la décomposition des compétences complexes en étapes gérables tout en utilisant le renforcement positif pour construire de nouveaux comportements.

Ce qui rend l'ABA particulièrement puissante, c'est sa méthodologie systématique. Chaque intervention commence par une évaluation minutieuse, se poursuit par des protocoles d'enseignement structurés et repose sur une collecte continue de données pour éclairer la prise de décision. Cela garantit que les stratégies sont adaptées au profil unique de chaque apprenant et ajustées en fonction d'indicateurs de progrès objectifs plutôt que d'impressions subjectives.

Principes Fondamentaux

- Méthodologie basée sur des preuves
- Intervention individualisée
- Prise de décision axée sur les données
- Développement systématique des compétences
- Accent sur le renforcement positif
- Évaluation continue

Les Sept Dimensions de l'ABA

Appliqué

Se concentre sur les comportements socialement significatifs qui améliorent la qualité de vie et le fonctionnement quotidien

Comportemental

Cible les comportements observables et mesurables qui peuvent être définis et enregistrés objectivement

Analytique

Démontre les relations fonctionnelles entre les interventions et le changement de comportement

Technologique

Les procédures sont clairement définies et reproductibles par des professionnels qualifiés

Conceptuellement Systématique

Ancré dans les principes établis de l'analyse comportementale

Efficace

Produit des améliorations cliniquement significatives du comportement

Généralisable

Les changements de comportement se maintiennent dans le temps, se généralisent à travers les contextes et s'étendent aux comportements connexes

À qui s'adresse ce guide



Analystes du comportement certifiés par le conseil

Les BCBA et BCBA-D à la recherche de protocoles structurés pour le développement complet de programmes, d'outils de supervision et de cadres d'intervention fondés sur des preuves qui sont conformes au Code de déontologie professionnel et de conformité du BACB. Ces protocoles fournissent une base pour concevoir des plans de traitement individualisés tout en maintenant la fidélité aux principes de l'ABA.



Enseignants en éducation spécialisée

Éducateurs travaillant avec des élèves autistes dans des classes inclusives, des salles de ressources ou des milieux spécialisés, qui ont besoin de stratégies pratiques s'intégrant parfaitement à l'enseignement académique. Ces protocoles offrent des approches structurées pour atteindre les objectifs d'apprentissage et de comportement tout en soutenant la mise en œuvre des PEI.



Thérapeutes et intervenants

Orthophonistes, ergothérapeutes et techniciens ABA mettant en œuvre une intervention directe, qui bénéficient de protocoles clairs et étape par étape assurant la cohérence entre les membres de l'équipe et les milieux. Ces matériaux soutiennent la collaboration interdisciplinaire et les approches de traitement unifiées.



Aidants et familles

Parents et membres de la famille qui sont des partenaires essentiels dans l'intervention, nécessitant des outils accessibles pour étendre l'apprentissage aux environnements domestiques et communautaires. Ces protocoles sont conçus avec clarté et pragmatisme, permettant aux familles de mettre en œuvre des stratégies avec confiance et cohérence.

Contenu : Ensemble complet de protocoles

Ressources Principales

Ce paquet complet comprend 20 protocoles de thérapie ABA fondés sur des preuves, couvrant les domaines de compétences essentiels et les interventions comportementales. Chaque protocole est structuré pour une mise en œuvre immédiate avec des objectifs clairs, des systèmes de collecte de données et des procédures étape par étape.

Vous y trouverez des conseils détaillés sur tout, des compétences fondamentales comme l'attention et le suivi des instructions aux objectifs complexes de communication sociale et de fonctionnement exécutif. Chaque protocole comprend plusieurs stratégies d'enseignement, des conseils de dépannage et une planification de la généralisation pour assurer des progrès significatifs et durables.

Matériaux Bonus

Au-delà des 20 protocoles de base, vous recevrez quatre ressources bonus spécialisées : des interventions scriptées pour la gestion des comportements problématiques, des modules complets de formation aux compétences sociales, des protocoles de routine pour le développement de l'autonomie, et des outils de collaboration parentale.

Ces ajouts vous garantissent des outils pour les défis de mise en œuvre les plus courants, de la réduction des comportements problématiques à l'enseignement des compétences de vie fonctionnelles et à l'engagement des familles en tant que partenaires actifs de l'intervention.

Cadre de mise en œuvre



Évaluation initiale

Mener des évaluations complètes des compétences et des comportements en utilisant des outils standardisés et l'observation directe pour identifier les domaines cibles et établir des données de référence



Développement des objectifs

Élaborer des objectifs SMART alignés sur les résultats de l'évaluation, les priorités familiales et les résultats fonctionnels qui répondent aux besoins les plus urgents de l'apprenant



Sélection des protocoles

Choisir les protocoles appropriés en fonction du niveau de compétence, de l'historique d'apprentissage et des considérations environnementales, tout en assurant une bonne adéquation avec les ressources disponibles



Enseignement systématique

Mettre en œuvre les protocoles avec fidélité en utilisant des procédures cohérentes, des hiérarchies d'incitation appropriées et des systèmes de renforcement efficaces



Suivi des progrès

Collecter et représenter graphiquement les données en continu, en analysant les tendances pour effectuer des ajustements opportuns et s'assurer que les interventions produisent les résultats souhaités



Généralisation et Maintien

Diminuer systématiquement les supports, varier les conditions d'enseignement et programmer le transfert des compétences pour s'assurer que les comportements se maintiennent et se généralisent dans différents contextes

Fondement des pratiques basées sur des données probantes

Chaque protocole de ce guide est basé sur des décennies de recherches examinées par des pairs, démontrant l'efficacité des interventions ABA pour les personnes atteintes d'autisme. Le National Professional Development Center on Autism Spectrum Disorder a identifié de nombreuses stratégies basées sur l'ABA comme des pratiques fondées sur des données probantes, et ce guide s'aligne sur ces conclusions tout en intégrant les meilleures pratiques actuelles du domaine.

Ce qui distingue les pratiques fondées sur des données probantes des pratiques prometteuses ou des approches expérimentales est la norme rigoureuse de preuve requise. Les pratiques fondées sur des données probantes doivent démontrer leur efficacité dans de multiples études de recherche de haute qualité, avec des participants divers, mises en œuvre par différents chercheurs et répliquées dans des contextes variés. Cette norme garantit que les stratégies que vous mettez en œuvre ont été minutieusement vérifiées et sont susceptibles de produire des résultats significatifs.

Cependant, la pratique fondée sur des données probantes ne consiste pas simplement à appliquer les résultats de la recherche – elle exige l'intégration réfléchie de trois éléments essentiels : les meilleures preuves de recherche disponibles, l'expertise clinique développée par l'expérience, et les valeurs et préférences des individus et des familles que vous servez. Ce guide fournit la base de recherche tout en respectant votre jugement professionnel et les besoins uniques de chaque apprenant.



Preuves de recherche

Études examinées par des pairs démontrant l'efficacité



Expertise clinique

Jugement professionnel et expérience pratique



Valeurs familiales

Préférences individuelles et considérations culturelles

Comprendre le spectre de l'autisme

Le trouble du spectre de l'autisme (TSA) est une condition neurodéveloppementale caractérisée par des différences dans la communication sociale, des intérêts restreints et des comportements répétitifs. Le terme "spectre" reflète l'énorme diversité parmi les personnes autistes – deux personnes ne se présentent jamais de manière identique, et les besoins de soutien varient de minimes à substantiels dans différents domaines de la vie.

Les critères diagnostiques actuels reconnaissent que l'autisme se manifeste différemment selon l'âge, les niveaux de développement et les contextes. Certaines personnes peuvent avoir des capacités verbales exceptionnelles mais éprouver des difficultés avec la réciprocité sociale. D'autres peuvent être peu verbales mais démontrer de solides compétences visuo-spatiales. Certaines trouvent du réconfort dans la routine tandis que d'autres recherchent activement la nouveauté. Cette hétérogénéité nécessite une évaluation et une planification d'intervention individualisées.

Comprendre l'autisme comme un spectre signifie également reconnaître que de nombreuses personnes autistes ne considèrent pas leur autisme comme quelque chose nécessitant une "guérison", mais plutôt comme un aspect fondamental de leur identité. Notre rôle en tant que cliniciens et éducateurs est de soutenir le développement des compétences et de réduire les obstacles à une pleine participation tout en respectant la neurodiversité et les préférences individuelles.



Caractéristiques communes

- Différences de communication sociale
- Comportements restreints ou répétitifs
- Différences de traitement sensoriel
- Développement variable du langage
- Intérêts intenses et ciblés
- Besoin de routine et de prévisibilité

Principales Méthodes d'Enseignement en ABA



Enseignement par Essais Discrets (DTT)

Format d'enseignement très structuré qui décompose les compétences en petites étapes avec un début et une fin clairs. Inclut le stimulus discriminatif, la réponse, la conséquence et l'intervalle inter-essais. Idéal pour l'acquisition de compétences en milieux contrôlés.



Enseignement en Milieu Naturel (NET)

Enseignement centré sur l'enfant utilisant des opportunités et des renforçateurs naturels. Capitalise sur la motivation et l'intérêt pour enseigner des compétences fonctionnelles dans des contextes authentiques. Favorise la généralisation et l'utilisation spontanée des compétences.



Enseignement Incidant

L'adulte aménage l'environnement pour créer des opportunités d'apprentissage, puis suit l'initiative de l'enfant. Utilise les intérêts naturels pour enseigner les compétences de communication, sociales et cognitives dans des formats moins structurés.

Entraînement à la Communication Fonctionnelle (FCT)

Enseigne des réponses de communication appropriées pour remplacer les comportements problématiques. Identifie la fonction du comportement problématique et enseigne une communication fonctionnellement équivalente qui atteint le même résultat de manière plus appropriée.

Analyse de Tâche et Enchaînement

Décompose les compétences complexes en étapes séquentielles, enseignant chaque composante systématiquement. L'enchaînement avant enseigne à partir de la première étape ; l'enchaînement arrière à partir de la dernière étape. L'enseignement de la tâche totale cible toutes les étapes simultanément.

Modélisation et Modélisation Vidéo

L'apprenant observe le comportement désiré effectué par le modèle, puis l'imité. La modélisation vidéo utilise des démonstrations enregistrées et est particulièrement efficace pour les apprenants qui traitent bien l'information visuelle et bénéficient de visionnages répétés.

L'importance de la collecte de données

La collecte de données est le fondement d'une intervention ABA efficace. Sans mesure systématique, nous ne pouvons pas savoir si nos stratégies d'enseignement fonctionnent, quand effectuer des ajustements ou quand réduire les supports. Les données transforment les impressions subjectives en preuves objectives, nous permettant de prendre des décisions cliniques éclairées qui ont un impact direct sur les résultats de l'apprenant.

Une collecte de données de qualité nécessite plusieurs éléments clés : des définitions opérationnelles claires des comportements cibles, des systèmes de mesure appropriés adaptés au comportement et au contexte d'enseignement, des procédures de collecte cohérentes entre les intervenants et les sessions, et une analyse opportune qui éclaire la programmation continue. Les systèmes de données de ces protocoles sont conçus pour l'efficacité sans sacrifier la précision — les praticiens peuvent collecter des données significatives sans perturber le déroulement naturel de l'instruction.

Enregistrement de fréquence/d'événements

Compter le nombre de fois qu'un comportement se produit. Idéal pour les comportements discrets avec un début et une fin clairs.
Exemple : comptabilisation des réponses correctes pendant l'instruction.

Enregistrement de durée

Mesurer la durée d'un comportement. Approprié pour les comportements dont la durée est plus importante que le nombre. Exemple : temps passé à jouer de manière indépendante.

Enregistrement par intervalles

Diviser l'observation en intervalles et enregistrer si le comportement s'est produit. Utile pour les comportements à taux élevé ou continus. Exemple : intervalle partiel pour la stéréotypie.

N'oubliez pas que la collecte de données est au service de l'apprenant, et non l'inverse. Si un système de données est si lourd qu'il interfère avec la qualité de l'enseignement ou n'est pas utilisé, il doit être modifié. Le meilleur système de données est celui qui est utilisé de manière cohérente et qui fournit des informations exploitables pour améliorer les résultats de l'intervention.

Le renforcement : Le moteur du changement de comportement



Le renforcement est l'outil le plus puissant en ABA pour augmenter les comportements souhaités. Lorsqu'un comportement est suivi d'une conséquence qui augmente la probabilité que ce comportement se reproduise à l'avenir, un renforcement s'est produit. Comprendre et utiliser efficacement le renforcement est essentiel pour la mise en œuvre réussie des interventions.

Le renforcement positif implique l'ajout de quelque chose de désirable après un comportement (éloges, objet préféré, activité). Le renforcement négatif implique la suppression de quelque chose d'avérsif après un comportement (suppression d'une demande après obéissance). Les deux augmentent le comportement, mais le renforcement positif est généralement préféré car il développe des compétences tout en créant des expériences d'apprentissage positives.



Immédiateté

Délivrer le renforcement immédiatement après le comportement cible pour un effet maximal. Les retards réduisent l'efficacité, surtout pour les jeunes apprenants.



Cohérence

Renforcer les comportements cibles de manière fiable, en particulier pendant l'acquisition. Un renforcement incohérent ralentit l'apprentissage et peut maintenir les comportements problématiques.



Potence

Utiliser des renforçateurs qui sont réellement motivants pour l'individu. Les évaluations de préférence aident à identifier les renforçateurs efficaces qui maintiennent l'engagement.



Variété

Alterner les renforçateurs pour éviter la satiété. Ce qui a fonctionné hier peut perdre son efficacité avec une utilisation excessive. Gardez le renforcement frais et motivant.

À mesure que les compétences sont établies, passez progressivement du renforcement continu (chaque réponse correcte) aux programmes de renforcement intermittent (certaines réponses) pour favoriser le maintien et la résistance à l'extinction. L'objectif est que le renforcement naturel (éloges sociaux, achèvement d'activités, satisfaction intrinsèque) maintienne éventuellement les comportements sans renforçateurs artificiels.

Stratégies d'incitation pour le succès

Les incitations (ou "prompts") sont des indices supplémentaires fournis pour augmenter la probabilité d'une réponse correcte. Elles sont essentielles pour enseigner de nouvelles compétences, mais doivent être estompées systématiquement pour éviter la dépendance aux incitations. L'art de l'incitation réside dans le fait de fournir juste assez de soutien pour le succès tout en évitant une aide excessive qui empêcherait le développement de compétences indépendantes.



L'incitation du "plus à moins" (Most-to-least prompting) commence par un soutien maximal et estompe systématiquement l'assistance à mesure que l'apprenant démontre sa compétence. L'incitation du "moins à plus" (Least-to-most prompting) commence par un soutien minimal et augmente seulement si nécessaire. Le délai temporel (Time delay) introduit une pause avant l'incitation, permettant à l'apprenant d'avoir l'opportunité de répondre indépendamment. Choisissez votre stratégie d'incitation en fonction des caractéristiques de l'apprenant, du type de compétence et des schémas d'erreur.

Comprendre les comportements problématiques

Les comportements problématiques — agressivité, automutilation, destruction de biens, fugue, crises de colère — sont parmi les aspects les plus difficiles du travail avec des personnes atteintes d'autisme. Cependant, ces comportements ne sont ni aléatoires ni dénués de but. Ils remplissent une fonction pour l'individu, communiquant des besoins importants ou permettant d'accéder à des résultats souhaités lorsque la communication plus appropriée est indisponible ou inefficace.

Du point de vue de l'ABA (Analyse Appliquée du Comportement), tout comportement est régi par des lois et survient pour une raison. Les comportements problématiques servent généralement l'une des quatre fonctions suivantes : obtenir de l'attention, échapper ou éviter des exigences ou des situations, accéder à des objets ou activités tangibles, ou un renforcement automatique/sensoriel. Identifier la fonction par une évaluation fonctionnelle du comportement est essentiel car les interventions doivent s'attaquer à la raison pour laquelle le comportement se produit, et non seulement à l'apparence du comportement.

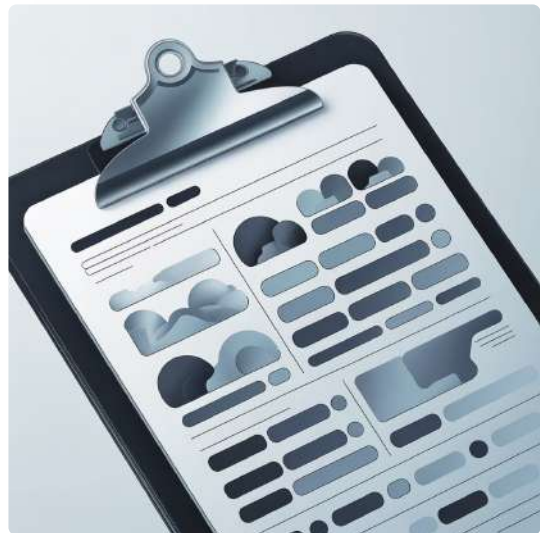
Fonction d'Attention Le comportement se produit pour obtenir l'attention sociale d'adultes ou de pairs, même si l'attention est corrective ou négative.	Fonction d'Échappement Le comportement se produit pour éviter ou mettre fin à des tâches aversives, des activités, des personnes ou des expériences sensorielles.
Fonction Tangible Le comportement se produit pour obtenir des objets souhaités, des activités ou l'accès à des environnements préférés.	Fonction Automatique Le comportement se produit indépendamment des conséquences sociales, maintenu par un renforcement sensoriel ou interne.

Une fois que nous comprenons la fonction, nous pouvons élaborer des plans de soutien comportemental complets qui incluent des stratégies d'antécédents pour prévenir le comportement, l'enseignement de compétences de remplacement qui servent la même fonction de manière plus appropriée, et des stratégies de conséquences qui garantissent que le comportement problématique n'est plus efficace tandis que le comportement approprié est richement renforcé. Les scripts de gestion du comportement inclus dans ce guide fournissent des approches structurées pour aborder les comportements problématiques selon leurs fonctions.

Processus d'évaluation fonctionnelle du comportement



Le processus FBA peut sembler chronophage, mais investir dans une évaluation approfondie prévient les efforts gaspillés à mettre en œuvre des interventions qui ne correspondent pas à la fonction comportementale. Lorsque les interventions échouent, c'est souvent parce qu'elles ont ciblé la mauvaise fonction ou n'ont pas tenu compte des variables de maintien identifiées par une évaluation minutieuse.



Création d'objectifs de PEI efficaces

Les objectifs du Programme d'Éducation Individualisé (PEI) guident l'intervention pour les élèves recevant des services d'éducation spécialisée. Des objectifs bien formulés sont mesurables, significatifs et alignés sur les niveaux de performance actuels de l'élève. Ils doivent aborder des compétences fonctionnelles qui améliorent la capacité de l'élève à apprendre, socialiser, communiquer et participer aux activités quotidiennes.

1 Spécifique

Décrire clairement la compétence ou le comportement exact à atteindre. Éviter le langage vague. Au lieu de "améliorer la communication", spécifier "demander des objets préférés en utilisant des phrases de deux mots".

2 Mesurable

Inclure des critères objectifs de succès. Spécifier le pourcentage de précision, la fréquence, la durée ou d'autres métriques quantifiables permettant le suivi des progrès.

3 Atteignable

Fixer des objectifs qui défient l'élève tout en restant réalisables dans le délai imparti. Tenir compte du niveau de compétence actuel et du rythme de progrès lors de la détermination des objectifs appropriés.

4 Pertinent

Se concentrer sur les compétences fonctionnelles qui sont importantes pour la vie quotidienne de l'élève, sa réussite scolaire ou ses résultats à long terme. S'aligner sur les priorités familiales et les attentes scolaires.

5 Limité dans le temps

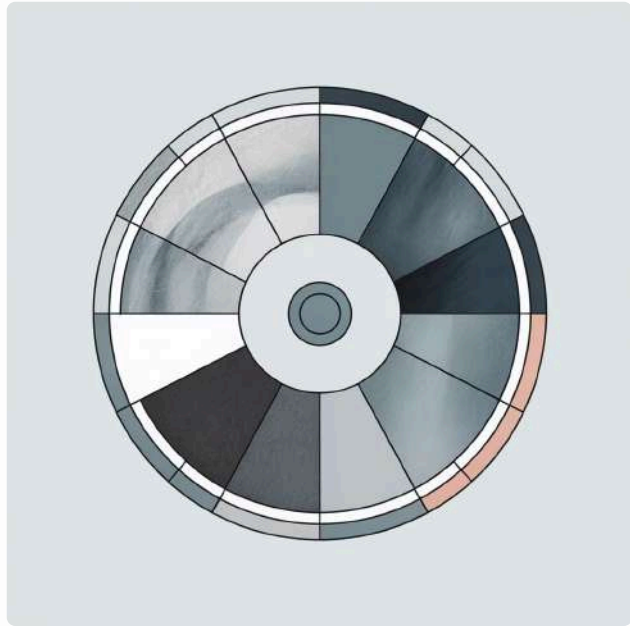
Spécifier quand l'objectif sera atteint, généralement avant la prochaine date du PEI. Inclure les critères de maîtrise et les conditions dans lesquelles la compétence doit être démontrée.

Exemple d'objectif de PEI bien formulé : "D'ici le [date], lorsqu'on lui présentera un choix de trois objets ou activités préférés en classe et à la maison, [Élève] demandera indépendamment l'objet désiré en utilisant une phrase complète (par exemple, 'Je veux [objet], s'il vous plaît') dans 80 % des occasions, sur trois sessions de collecte de données consécutives." Cet objectif est spécifique (demandes de phrases complètes), mesurable (précision de 80 %), atteignable (s'appuie sur les phrases actuelles de deux mots), pertinent (augmente la communication fonctionnelle) et limité dans le temps (avant une date précise).

Structure et Rythme de la Séance

Les séances d'ABA efficaces équilibrent structure et flexibilité, en maintenant des routines claires tout en restant réactives aux besoins de l'apprenant. Une séance typique comprend une routine d'ouverture, des objectifs pédagogiques présentés dans un ordre varié, des tâches de maintien intercalées, des pauses planifiées et une routine de clôture. Cette structure offre de la prévisibilité tout en évitant la monotonie.

Le rythme est essentiel : trop rapide, il submerge les apprenants ; trop lent, il mène à l'ennui et aux comportements hors tâche. Surveillez les signes de fatigue ou de frustration et ajustez en conséquence. Mélangez les tâches plus faciles avec les tâches plus difficiles pour maintenir la motivation et les taux de réussite. Utilisez des séquences de requêtes à haute probabilité (tâches faciles suivies de tâches plus difficiles) pour créer un élan.



01

Routine d'Ouverture (5 min)

Accueil, accès bref à un renforçateur, examen du calendrier visuel, transition vers l'espace de travail

02

Acquisition de Compétences (30-40 min)

Essais d'enseignement ciblés, rotation des cibles, intersperser le maintien, prévoir des pauses si nécessaire

03

Activité de Généralisation (10-15 min)

Pratique des compétences dans un contexte moins structuré, enseignement en milieu naturel, interaction avec les pairs

04

Routine de Clôture (5 min)

Aperçu de la prochaine séance, fourniture d'un renforçateur, aide à la transition, communication avec le soignant

Pendant les périodes d'acquisition de compétences, variez le format de présentation pour maintenir l'engagement. Utilisez l'entraînement par essais distincts pour certaines cibles, l'enseignement en milieu naturel pour d'autres. Intégrez les intérêts et les choix de l'apprenant chaque fois que possible. Les protocoles de ce guide incluent des suggestions pour varier les formats d'enseignement tout en maintenant un enseignement systématique.

Planification de la généralisation et du maintien des compétences

La mesure ultime d'une intervention efficace est de savoir si les compétences se maintiennent dans le temps et se généralisent à travers les personnes, les contextes et les matériaux. Une compétence apprise uniquement en salle de thérapie avec un seul instructeur a une valeur fonctionnelle limitée. Dès le début de l'intervention, nous devons activement programmer la généralisation plutôt que de supposer qu'elle se produira spontanément.

La programmation de la généralisation comprend la variation des exemples d'enseignement pour prévenir la sursélectivité des stimuli, l'enseignement dans plusieurs contextes dès le départ, l'implication de plusieurs instructeurs, l'utilisation de matériaux similaires à ceux des environnements naturels et la création d'opportunités pour l'apprenant d'utiliser ses compétences dans des contextes authentiques avec un renforcement naturel. Les protocoles de ce guide incluent des stratégies de généralisation spécifiques pour chaque compétence cible.

Enseigner un nombre suffisant d'exemplaires

Enseignez plusieurs exemples de la compétence à travers différents stimuli, instructions, personnes et contextes. Ne vous fiez pas à des exemples uniques ou à des conditions de formation limitées.

Programmer des stimuli communs

Incorporez des éléments de l'environnement naturel dans l'enseignement. Utilisez des matériaux communautaires réels, des scénarios réalistes et des partenaires de communication authentiques lorsque cela est possible.

Enseigner de manière souple

Variez le ton de la voix, la formulation des instructions, le cadre physique et les supports d'enseignement pour éviter un contrôle rigide des stimuli. Intégrez la flexibilité dans l'apprentissage dès le début.

Utiliser des contingences indiscernables

Passez progressivement d'un renforcement continu à un renforcement intermittent afin que l'apprenant ne puisse pas prédire quand le renforcement se produira. Cela renforce la persévérance et la résistance à l'extinction.

Médier la généralisation

Enseignez des règles, des stratégies ou des compétences d'autogestion qui favorisent l'utilisation des compétences dans différents contextes. Aidez les apprenants à reconnaître quand et où utiliser les compétences acquises.

Modification séquentielle

Si la généralisation ne se produit pas spontanément, entraînez systématiquement la compétence dans chaque environnement cible ou avec chaque partenaire de communication jusqu'à ce qu'elle se généralise.

Aménagement environnemental pour le succès

L'environnement physique a un impact significatif sur l'apprentissage et le comportement. Un aménagement réfléchi des matériaux, des meubles et des supports visuels crée des conditions qui favorisent le succès tout en minimisant les comportements problématiques. L'objectif est un environnement qui promeut l'indépendance, réduit les distractions, communique clairement les attentes et rend le comportement approprié plus facile que le comportement inapproprié.

Considérez la structure visuelle : organisez les matériaux de manière à ce que leur objectif soit clair, utilisez des limites visuelles pour définir les espaces, limitez l'encombrement visuel qui submerge ou distrait, et positionnez les matériaux pour encourager un engagement approprié. La structure kinesthésique implique l'agencement des meubles pour faciliter les schémas de mouvement, la création de zones de travail et de pause définies, l'assurance de la sécurité tout en permettant une exploration appropriée, et la prise en compte des besoins sensoriels dans la disposition des sièges et de l'espace de travail.

La structure temporelle est tout aussi importante. Utilisez des horaires visuels pour prévisualiser les activités, des minuteurs pour signaler les transitions, des routines cohérentes qui réduisent l'anxiété, et des signaux clairs de début/fin pour les activités. Lorsque l'environnement communique clairement ce qui est attendu et fournit un soutien pour répondre à ces attentes, les comportements difficiles diminuent souvent de manière significative.



Liste de vérification environnementale

- Distractions visuelles minimales
- Limites physiques claires
- Matériaux organisés
- Emploi du temps visuel affiché
- Zone de travail définie
- Renforceurs accessibles
- Éclairage adéquat
- Sièges appropriés

Supports Visuels : Outils Essentiels

Les supports visuels sont des représentations concrètes et visibles d'informations qui favorisent la compréhension, l'autonomie et la communication pour les personnes atteintes d'autisme. De nombreux apprenants atteints de TSA sont des apprenants visuels qui traitent l'information visuelle plus efficacement que l'information auditive. Les supports visuels réduisent la dépendance au langage, restent constants pour être consultés, fournissent une structure et une prévisibilité, et facilitent les transitions entre les activités.



Emplois du Temps Visuels

Séquence d'activités à venir présentée à l'aide d'images, de mots ou d'objets. Aide les apprenants à comprendre et à anticiper la structure quotidienne, réduisant l'anxiété liée aux attentes inconnues. Peut être pour une journée entière ou des mini-emplois du temps pour des routines spécifiques.



Tableaux de Choix

Affichage visuel des options disponibles pour les activités, les renforçateurs ou la communication. Soutient la prise de décision et fournit une méthode de communication pour les apprenants ayant des compétences verbales limitées. Augmente la motivation en offrant des activités préférées.



Analyse de Tâche

Découpage visuel étape par étape de compétences ou de routines complexes. Chaque étape est montrée par une image ou du texte. Favorise l'autonomie en fournissant des invites visuelles qui peuvent être estompées. Essentiel pour les tâches d'autonomie personnelle, académiques et professionnelles.



Histoires Sociales

Récits courts avec des images décrivant des situations sociales, des comportements attendus ou des stratégies d'adaptation. Écrits du point de vue de l'apprenant pour favoriser la compréhension des normes sociales et des réponses appropriées aux situations.

Lors de la création de supports visuels, utilisez des images ou des symboles clairs et simples que l'apprenant peut facilement reconnaître et comprendre. Tenez compte de l'âge, des intérêts et du niveau de développement de l'apprenant. Certains apprenants bénéficient de photos d'objets réels, tandis que d'autres peuvent utiliser des dessins au trait plus abstraits ou des mots écrits. Introduisez les supports visuels systématiquement, en enseignant leur but et leur utilisation, et assurez une cohérence entre les environnements et les personnes.

Aperçu du Protocole : 20 Interventions Essentielles

Les sections suivantes détaillent 20 protocoles complets de thérapie ABA abordant les compétences fondamentales, la communication, l'interaction sociale, les activités de la vie quotidienne, la préparation académique et le soutien comportemental. Chaque protocole comprend l'objectif, le matériel, la collecte de données, les procédures étape par étape, les stratégies d'incitation, les lignes directrices de renforcement, les conseils de dépannage et la planification de la généralisation.



Protocoles 1-5

Compétences Fondamentales

- Établir l'attention
- Suivre les instructions
- Compétences d'imitation
- Appariement et tri
- Tolérance à la transition



Protocoles 6-10

Communication

- Demander des objets
- Étiqueter des objets
- Répondre aux questions
- Suivre des directives
- Compétences conversationnelles



Protocoles 11-15

Compétences Sociales

- Attention conjointe
- Prendre son tour
- Interaction avec les pairs
- Partage de comportements
- Participation en groupe



Protocoles 16-20

Vie Quotidienne & Académique

- Routines d'autonomie
- Compétences d'attente
- Travail indépendant
- Préparation académique
- Fonctions exécutives

Protocole 1 : Établir l'attention et le contact visuel

Objectif

L'apprenant établira un contact visuel ou s'orientera vers l'interlocuteur lorsque son nom est appelé, dans les 3 secondes, sur 80 % des opportunités, sur trois sessions consécutives.

Justification

L'attention est le fondement de tout apprentissage. Les élèves doivent s'orienter vers les stimuli d'instruction pour recevoir des informations, suivre des directives et bénéficier de l'enseignement. Le contact visuel (ou une orientation appropriée pour les apprenants pour qui le contact visuel est inconfortable) signale la préparation à recevoir des instructions.

Matériel

- Articles/activités préférés
- Feuille de données
- Chronomètre



Données de base

Présentez 10 essais d'attention à intervalles variés. Notez si l'apprenant s'oriente (regarde le visage ou se tourne vers l'interlocuteur) dans les 3 secondes après que son nom a été appelé.

1

Donner l'indice d'attention

Prononcez le nom de l'apprenant d'un ton clair et neutre. Positionnez-vous au niveau de l'apprenant lorsque c'est possible.

2

Attendre 3 secondes

Laissez à l'apprenant l'opportunité de répondre de manière indépendante. Évitez de répéter le nom ou de fournir des indices supplémentaires pendant le temps d'attente.

3

Inviter si nécessaire

En l'absence de réponse, utilisez une invite gestuelle (agiter la main), une invite positionnelle (déplacez-vous dans le champ de vision) ou une légère invite physique (tournez la tête).

4

Délivrer le renforcement

Fournissez immédiatement des éloges et un accès bref à un article préféré pour l'attention suscitée ou indépendante. Réduisez progressivement le renforcement à mesure que la compétence se renforce.

5

Enregistrer les données

Notez la réponse indépendante, suscitée ou l'absence de réponse. Calculez le pourcentage de réponses indépendantes par session.

Généralisation : Pratiquez dans différents contextes, avec différentes personnes et à différentes distances. Enseignez la réponse à d'autres indices d'attention comme "regarde" ou de légers tapotements. Augmentez progressivement les stimuli concurrents et apprenez à l'apprenant à rester attentif même lorsqu'il est engagé dans des activités préférées.

Protocole 2 : Suivre des instructions en une étape

Suivre des instructions est essentiel pour l'apprentissage, la sécurité et le fonctionnement quotidien. Ce protocole enseigne systématiquement la conformité avec des directives simples, en partant d'instructions hautement renforcées pour arriver à des commandes plus variées dans différents contextes.

Comportement Cible

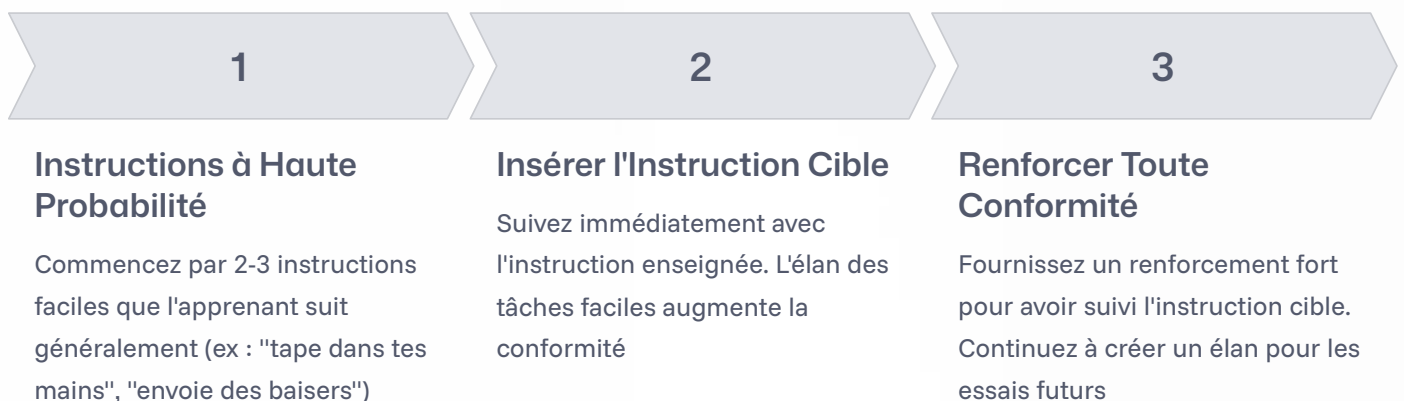
L'apprenant suivra des instructions en une étape dans les 5 secondes suivant la délivrance de l'instruction dans 80% des essais sur trois sessions consécutives, avec moins de 2 incitations nécessaires par session.

Instructions d'Enseignement

Commencez par des instructions susceptibles d'entraîner une conformité élevée : celles impliquant des activités préférées, celles que l'apprenant sait déjà faire et celles nécessitant un effort minimal. Exemples : "Donne-moi cinq", "Viens ici", "Assieds-toi", "Lève-toi".

Étapes de la Procédure

1. Établir l'attention avant de donner l'instruction
2. Donner une instruction claire et simple ("touche ton nez")
3. Attendre 5 secondes pour une réponse indépendante
4. Provoquer en utilisant la hiérarchie du moins au plus si nécessaire
5. Renforcer immédiatement la conformité
6. Accorder une courte pause avant le prochain essai



Dépannage : Si l'apprenant ne se conforme pas après l'incitation, évitez les luttes de pouvoir. Notez l'instruction comme nécessitant plus d'enseignement et passez à une instruction plus facile. Augmentez progressivement la difficulté à mesure que le taux de réussite s'améliore. Pour les apprenants qui manifestent des comportements d'évitement, assurez-vous que le renforcement de la conformité est plus puissant que le renforcement obtenu par la non-conformité.

Protocole 3 : Imitation Motrice et Vocale



L'imitation est une compétence essentielle qui accélère l'apprentissage dans tous les domaines. Lorsque les apprenants peuvent imiter, nous pouvons enseigner de nouvelles compétences par la modélisation plutôt que de nécessiter des procédures d'incitation et de façonnage plus intensives. Ce protocole aborde à la fois l'imitation motrice (copier des actions) et l'imitation vocale (répéter des sons/mots).

Objectif : L'apprenant imitera 10 actions motrices différentes et/ou 10 sons/mots différents lorsqu'un modèle est présenté dans les 5 secondes de l'opportunité, sur 80 % des essais.

1

Établir l'Attention

Assurez-vous que l'apprenant est orienté vers vous avant de présenter le modèle

2

Fournir le Stimulus Discriminatif

Dites "fais ceci" (moteur) ou "dis ___" (vocal) tout en effectuant l'action ou en produisant le son

3

Attendre la Réponse

Laissez 5 secondes à l'apprenant pour imiter. Évitez les indices supplémentaires pendant le temps d'attente

4

Inciter si Nécessaire

Pour le moteur : guidage physique. Pour le vocal : répéter le son plusieurs fois ou approximer

5

Renforcer Immédiatement



Fournir des éloges enthousiastes et un renforçateur tangible pour les imitations correctes

Séquence d'Actions Motrices : Commencez par des mouvements visibles et amples (battre des mains, lever les bras, toucher la tête), puis progressez vers des mouvements plus petits (mouvements des doigts, expressions faciales) et finalement des séquences d'actions (plusieurs mouvements successifs). Pour l'imitation vocale, commencez par des sons que l'apprenant produit spontanément, passez à des syllabes simples, puis à des mots commençant par des phonèmes variés.

Généralisation : Pratiquez l'imitation tout au long des routines quotidiennes. Imitiez les actions de l'apprenant pour construire une imitation réciproque. Apprenez à l'apprenant à imiter ses pairs pendant les jeux et les activités d'apprentissage. Estompez progressivement l'instruction "fais ceci" afin que l'apprenant imite les modèles d'observation sans instruction explicite.

Protocole 4 : Compétences d'appariement et de tri

L'appariement et le tri sont des compétences cognitives fondamentales impliquant la discrimination de la similitude et de la différence. Ces compétences sous-tendent des capacités plus complexes comme la lecture (appariement de lettres), les mathématiques (tri par attributs) et l'organisation (catégorisation des affaires). Ce protocole progresse de l'appariement identique au tri catégoriel plus abstrait.

Appariement d'objets identiques Apparier des objets tridimensionnels identiques (deux petites voitures, deux tasses). Niveau le plus concret ne nécessitant que la perception de l'identité.		Appariement d'images identiques Apparier des images bidimensionnelles identiques. Nécessite de reconnaître que les images représentent des objets réels.
Appariement associé/non-identique Apparier des éléments qui vont ensemble mais ne sont pas identiques (chaussette à chaussure, fourchette à cuillère). Nécessite une compréhension conceptuelle.		Tri catégoriel Trier des éléments par caractéristique (couleur, forme, fonction, catégorie). Nécessite d'identifier l'attribut pertinent et de regrouper en conséquence.

Procédure d'enseignement

1. Placer l'élément échantillon sur la table
2. Présenter 2-3 éléments de comparaison, y compris l'appariement
3. Instruire "apparie" ou "mets avec le même"
4. Attendre que l'apprenant sélectionne l'appariement
5. Fournir une incitation (prompt) en pointant si nécessaire
6. Renforcer la sélection correcte
7. Augmenter progressivement le nombre de distracteurs
8. Estomper les incitations vers l'autonomie

Conseils de progression

Commencer avec des éléments très appréciés et des différences à fort contraste (grand vs petit, rouge vs bleu). À mesure que la précision s'améliore, augmenter la difficulté en utilisant des comparaisons plus similaires, plus d'options de distracteurs et des différences de caractéristiques plus subtiles.

Pour les tâches de tri, commencer avec 2 catégories, puis étendre à 3-4. Utiliser des contenants physiques ou des tapis pour définir clairement les catégories. Enseigner des règles explicites : "les jouets vont ici, les vêtements vont là."

Protocole 5 : Tolérer les Transitions

Les transitions entre les activités sont un défi pour de nombreuses personnes autistes qui s'épanouissent dans la routine et la prévisibilité. Les comportements problématiques s'intensifient souvent pendant les transitions. Ce protocole enseigne aux apprenants à passer d'une activité à l'autre avec une résistance et un soutien décroissants.

Compétences Cibles

- Répondre aux indices de transition dans les 30 secondes
- Se déplacer vers une nouvelle activité avec une incitation minimale
- Effectuer la transition sans comportement problématique
- S'engager dans la nouvelle activité une fois atteinte

Soutiens Essentiels

- Plannings visuels montrant la séquence des activités
- Minuteries indiquant le compte à rebours avant la transition
- Tableaux "D'abord/Ensuite" clarifiant les attentes
- Éléments préférés disponibles dans l'activité suivante

Étapes de Mise en Œuvre

1. Fournir un avertissement de 5 minutes : "5 minutes avant de ranger"
2. Régler une minuterie pour 5 minutes
3. Donner un avertissement de 2 minutes
4. Lorsque la minuterie sonne, dire "il est temps pour [l'activité suivante]"
5. Pointer le planning visuel
6. Fournir une guidance physique si nécessaire
7. Féliciter la coopération lors de la transition
8. Administrer un renforçateur puissant dans l'activité suivante

E

Commencer par des Transitions Faciles

Commencez par passer d'activités moins préférées à des activités très préférées. Ces transitions nécessitent moins de motivation et favorisent la coopération.



Augmenter Progressivement la Difficulté

Une fois les transitions faciles maîtrisées, entraînez-vous à passer entre des activités neutres, puis d'activités préférées à moins préférées.



Atténuer les Supports Visuels

Atténuez systématiquement les minuteries, les avertissements et les incitations tout en maintenant le succès. Certains apprenants peuvent toujours bénéficier de supports de transition de base.

Protocole 6 : Demander des objets préférés (Manding)

Enseigner les demandes fonctionnelles est souvent l'objectif de communication premier et le plus important. Demander permet aux apprenants d'accéder aux objets, activités et interactions souhaités de manière appropriée plutôt que d'adopter des comportements problématiques. Ce protocole aborde les demandes via diverses modalités : vocale, gestuelle, échange d'images, ou dispositifs de CAA.

Objectif : L'apprenant demandera indépendamment les objets souhaités en utilisant la modalité de communication appropriée dans 80 % des opportunités lorsque l'objet est visible mais non accessible.

Sélection de la Modalité

Choisissez la modalité de communication en fonction des compétences actuelles de l'apprenant et de ses objectifs à long terme. Les options incluent : approximations vocales ou mots, signes, échange d'images (PECS), dispositif de communication/CAA, ou pointage/atteinte gestuelle. Certains apprenants bénéficient d'approches multimodales.

Créer de la Motivation

- Restreindre l'accès libre aux objets hautement préférés
- Placer les objets à la vue mais hors de portée
- Créer un besoin d'assistance (pot avec couvercle serré)
- Fournir de petites portions nécessitant de multiples demandes
- Interrompre ou saboter des activités en cours

Dépannage : Si l'apprenant ne fait pas de demande même avec des invites, augmentez la motivation en utilisant des objets de plus grande valeur, en réduisant les portions ou en augmentant la privation. Si l'apprenant adopte un comportement problématique au lieu de demander, bloquez le comportement de manière neutre tout en réinvitant à la demande appropriée. Assurez-vous que la demande permet un accès plus rapide et plus fiable que le comportement problématique.



Séquence d'Enseignement

1. Créer une opportunité motivante
2. Attendre 3 à 5 secondes pour une demande spontanée
3. Inviter à la demande en utilisant une invite spécifique à la modalité
4. Accorder immédiatement la demande en donnant accès à l'objet
5. Diminuer progressivement les invites au fil des essais
6. Élargir aux nouveaux objets et contextes naturels

Protocole 7 : Étiquetage d'objets et d'images (Tacting)

L'étiquetage, ou tacting, consiste à nommer des objets, des actions ou des attributs lorsqu'on le demande. Contrairement à la demande, qui est motivée par l'accès à l'objet, l'étiquetage est contrôlé par la vision de l'objet et la réponse à la question de quelqu'un. Cette compétence langagière expressive développe le vocabulaire et permet le partage d'informations.

Phase 1 : Objets courants

Enseigner les étiquettes pour 20 à 30 objets courants avec lesquels l'apprenant interagit quotidiennement. Commencer par des objets à fort intérêt.

1

2

3

4

Phase 2 : Mots d'action

Élargir aux verbes pendant les activités. « Que se passe-t-il ? » « Que fais-tu ? »

Phase 3 : Attributs

Enseigner les adjectifs (couleurs, tailles, textures). « Quelle couleur ? » « Quelle taille ? »

Phase 4 : Catégories/Fonctions

Enseigner les catégories (animaux, nourriture) et les fonctions (ce que l'on fait avec les objets).

Procédure d'enseignement

1. Présenter l'objet ou l'image
2. Demander « Qu'est-ce que c'est ? » ou « C'est quoi ? »
3. Attendre 3 secondes pour une réponse
4. Fournir une incitation échoïque si nécessaire (dire le mot pour que l'apprenant le répète)
5. Renforcer les étiquettes correctes par des éloges
6. Estomper les incitations systématiquement au fil des essais
7. Alternier les objets pour éviter les réponses mécaniques
8. Mélanger les objets connus et inconnus

Stratégies de généralisation

Pratiquer l'étiquetage d'objets réels, pas seulement d'images. Étiqueter des objets tout au long des routines quotidiennes lors d'opportunités naturelles. Enseigner l'étiquetage avec des questions variées : « Que vois-tu ? » « Dis-moi ce que c'est. » Accepter les approximations initialement tout en les façonnant vers des productions claires.

Créer des opportunités pour l'apprenant d'étiqueter avec plusieurs partenaires de communication. Une fois appris dans des contextes structurés, pratiquer pendant les activités en milieu naturel comme faire les courses, lire des livres ou jouer avec des jouets.

Protocole 8 : Répondre aux questions en WH

Répondre aux questions est essentiel pour la communication sociale, la réussite scolaire et la sécurité. Ce protocole enseigne les réponses aux questions qui, quoi, où, quand et pourquoi, en progressant des types de questions concrets vers des types plus abstraits.

Questions "Quoi"

Souvent les plus faciles à enseigner. "Qu'est-ce que c'est ?" (labellisation), "Que veux-tu ?" (requête), "Que fais-tu ?" (décrire des actions). Commencez avec des stimuli présents avant de passer aux objets absents.

Questions "Où"

Nécessitent une compréhension spatiale. "Où est le [objet] ?" "Où fais-tu [action] ?" Commencez par des lieux visibles, progressez vers des lieux courants de mémoire, puis vers des concepts de localisation plus abstraits.

Questions "Qui"

Impliquent l'identification de personnes par leur nom ou leur rôle. "Qui est-ce ?" "Qui aide quand tu as mal ?" Commencez par des personnes familières présentes, puis des personnes familières absentes, puis des catégories de personnes.

Questions "Quand"

Les plus abstraites, nécessitant une compréhension temporelle. "Quand prends-tu le petit-déjeuner ?" "Quand allons-nous à l'école ?" Utilisez initialement des emplois du temps visuels et des supports calendaires.

Questions "Pourquoi"

Nécessitent une compréhension des fonctions et des raisons. "Pourquoi mettons-nous des manteaux ?" "Pourquoi es-tu triste ?" Commencez par des fonctions concrètes avant les raisons émotionnelles ou sociales.

Conseil pédagogique : Enseignez un type de question jusqu'à la maîtrise avant d'en introduire un autre. Une fois plusieurs types appris, mélangez-les pour enseigner la discrimination. Utilisez initialement des cartes d'indices visuels montrant le mot WH. Réduisez progressivement les supports visuels à mesure que l'apprenant commence à discriminer uniquement en fonction de la question orale.

Protocole 9 : Suivre des instructions multi-étapes

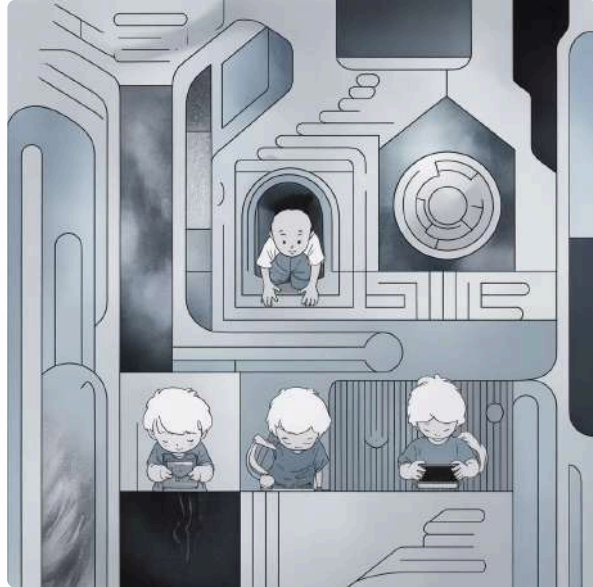
Les instructions multi-étapes exigent une mémoire de travail, une capacité de séquençage et une attention soutenue. Cette compétence est essentielle pour les milieux académiques, les routines quotidiennes et la réussite professionnelle éventuelle. Développez systématiquement des séquences à deux étapes vers des séquences plus complexes.

Compétences Prérequis

- Suit des instructions à une étape de manière fiable
- Comprend les mots d'action de base utilisés dans les instructions
- Peut maintenir son attention pour plusieurs instructions

Séquence de Progression

1. Deux étapes liées utilisant le même objet
2. Deux étapes non liées utilisant des objets différents
3. Séquences à trois étapes
4. Séquences à quatre étapes ou plus
5. Instructions conditionnelles (si/alors)



Exemples d'Instructions

Deux étapes liées : "Prends tes chaussures et mets-les." "Prends le ballon et lance-le-moi."

Deux étapes non liées : "Touche ton nez et assieds-toi." "Prends le livre et ferme la porte."

Trois étapes : "Lève-toi, marche jusqu'à la table et donne-moi la tasse." "Prends ton manteau, ton sac à dos et ta boîte à lunch."

01

Donner l'instruction complète

Énoncez toutes les étapes sans pause. Ne donnez pas une étape à la fois.

03

Inviter seulement si nécessaire

Si l'apprenant s'arrête, fournissez un rappel verbal de l'étape suivante. Évitez de répéter l'instruction entière.

02

Attendre l'achèvement

Laissez le temps à l'apprenant de compléter toutes les étapes de manière indépendante.

04

Renforcer l'achèvement

Fournissez un renforcement enthousiaste seulement après que toutes les étapes ont été complétées avec succès.

Protocole 10 : Développement des compétences conversationnelles

La conversation implique un échange réciproque d'informations, une prise de perspective et le respect des conventions sociales. De nombreuses personnes autistes maîtrisent le langage de base mais rencontrent des difficultés avec la pragmatique de la communication bidirectionnelle. Ce protocole aborde les tours de parole, le maintien du sujet et les comportements conversationnels appropriés.

Initier des conversations

Enseigner les salutations appropriées, les amorces de conversation et comment capter l'attention du partenaire de communication

- Salutations adaptées au contexte
- Faire un commentaire sur l'environnement partagé
- Poser des questions pour lancer le dialogue
- Utiliser le nom de la personne pour attirer l'attention

Maintenir les sujets de conversation

Rester sur le sujet au cours de plusieurs tours de parole plutôt que de persévérer sur des sujets préférés ou de passer d'une idée à l'autre sans rapport

- Faire au moins 3 commentaires pertinents
- Poser des questions de suivi liées au sujet
- Ajouter de nouvelles informations au sujet
- Reconnaître les contributions du partenaire

Conventions de conversation

Suivre les règles sociales non écrites qui régissent les conversations efficaces et rendent la communication agréable

- Prendre son tour pour parler/écouter
- Maintenir une distance appropriée
- Utiliser un volume sonore approprié
- Montrer de l'intérêt pour les sujets du partenaire

Terminer les conversations

Reconnaître quand une conversation doit se terminer et la conclure de manière appropriée plutôt que de s'éloigner brusquement

- Reconnaître les signes de fin de conversation du partenaire
- Utiliser des phrases de clôture
- Dire au revoir de manière appropriée
- Quitter l'interaction en douceur

Stratégie d'enseignement : Utiliser initialement des conversations scénarisées, en réduisant systématiquement les scénarios à mesure que l'apprenant intériorise les schémas. Modéliser des conversations appropriées par vidéo. S'entraîner avec des partenaires adultes avant les interactions avec les pairs. Fournir une rétroaction immédiate et spécifique sur les comportements conversationnels. Créer des opportunités de pratique naturelle dans divers contextes et avec différents partenaires de conversation.

Protocole 11 : Compétences d'attention conjointe

L'attention conjointe — la coordination de l'attention entre un objet et une autre personne — est fondamentale pour l'apprentissage social et la communication. Elle implique de suivre le regard ou les indications des autres, de montrer des objets aux autres et de partager des expériences par la coordination de l'attention. Les déficits d'attention conjointe sont des marqueurs précoces de l'autisme et des cibles d'intervention.

Composantes de l'attention conjointe

Répondre à l'attention conjointe : Suivre quand quelqu'un pointe ou regarde quelque chose. "Regarde cet oiseau !" (l'adulte pointe, l'enfant regarde).

Initier l'attention conjointe : Attirer l'attention de quelqu'un pour partager une expérience. L'enfant montre un jouet, vérifie si l'adulte regarde, montre son enthousiasme pour le centre d'intérêt partagé.

Séquence d'enseignement

1. Suivre de simples indications vers des objets proches
2. Suivre des indications vers des objets éloignés
3. Suivre les changements de regard
4. Montrer des objets au partenaire de communication
5. Vérifier que le partenaire regarde
6. Partager une réponse émotionnelle concernant le référent

Activités pratiques : Regarder des livres ensemble avec des opportunités naturelles de pointer et d'étiqueter. Souffler des bulles en commentant et en partageant l'attention. Jouer avec des jouets à cause à effet tout en coordonnant l'attention. Créer des situations où l'enfant a besoin d'aide, l'obligeant à attirer votre attention et à montrer ce dont il a besoin.



Éléments critiques

- Alternier le regard entre l'objet et la personne
- Affect/expression approprié
- Vérifier l'attention du partenaire
- Persistance si le partenaire ne regarde pas
- Partager le plaisir et non seulement faire une demande

Protocole 12 : Prise de rôle dans le jeu et les activités

La prise de rôle est essentielle pour l'interaction sociale, les jeux, les conversations et d'innombrables activités quotidiennes. De nombreuses personnes autistes ont des difficultés à attendre leur tour, ce qui entraîne des conflits lors des interactions avec leurs pairs. Ce protocole enseigne la structure de base des échanges réciproques.

Jeu parallèle avec le même matériel

Les deux partenaires ont des matériaux identiques et jouent côte à côte. L'interaction est minimale mais cela développe le confort avec l'espace de jeu partagé.

Tours imposés avec des objets très préférés

Un seul objet préféré exige des partenaires qu'ils prennent des tours brefs. Commencez par des tours très courts (3 à 5 secondes) avec un renforcement puissant pour l'attente.

Jeux structurés de prise de rôle

Des jeux simples avec une structure de tour claire comme lancer une balle, prendre des tours pour placer des blocs, ou des jeux de société simples avec une roulette.

Durée de tour prolongée

Augmentez progressivement le temps pendant lequel le partenaire a son tour pendant que l'apprenant attend. Fournissez des supports visuels (sablier, cartes "mon tour/ton tour").

Prise de rôle naturelle

Pratiquez la prise de rôle dans des contextes naturels sans structure explicite : conversation, aide aux tâches ménagères, choix d'activités pendant le temps libre.

Soutenir l'attente

- Minuteur visuel indiquant quand le tour viendra
- Carte "J'attends" à tenir pendant le tour du partenaire
- Activité préférée brève pendant le temps d'attente
- Scripts verbaux : "J'attends. C'est mon tour ensuite."
- Histoires sociales sur les attentes de prise de rôle

Renforcer la coopération

Fournissez un renforcement puissant initialement pour toute coopération de prise de rôle. Déplacez progressivement le renforcement de l'attente vers le plaisir naturel du jeu lui-même. Louez des comportements spécifiques : "Superbe attente !" "Beau travail de prise de rôle !"

Protocole 13 : Initier les interactions avec les pairs

De nombreuses personnes autistes peuvent répondre aux pairs de manière appropriée, mais initient rarement des interactions de manière indépendante. Ce protocole enseigne les compétences pour approcher les pairs, inviter d'autres personnes à jouer et entamer des conversations – les comportements qui permettent de nouer des amitiés et de créer des opportunités sociales.



Approcher et saluer les pairs

Enseigner les manières appropriées d'entrer dans l'espace d'un pair, d'attirer l'attention sans interrompre, et de saluer de manière adaptée à l'âge. Pratiquer la lecture des indices sociaux pour savoir si le pair est disponible pour une interaction. Utiliser la modélisation vidéo montrant de multiples exemples d'approches appropriées dans divers contextes.



Faire des commentaires aux pairs

Partager des observations, des opinions ou des expériences avec les pairs sans faire de demandes explicites. "Regarde mon dessin !" "C'est un super t-shirt." "Je suis allé au parc." Enseigner comment vérifier que le pair écoute et ajouter des commentaires liés pour créer un échange conversationnel.

Mise en œuvre : Commencer l'enseignement avec des pairs familiers ou des frères et sœurs dans des contextes structurés. Fournir des incitations et des renforcements pour les initiations réussies. Diminuer progressivement le soutien de l'adulte à mesure que le confort augmente. Créer des systèmes de parrainage entre pairs, associant l'apprenant à des pairs socialement compétents qui peuvent modéliser et renforcer les initiations appropriées. Surveiller les réponses des pairs et intervenir si les pairs réagissent méchamment afin de protéger la motivation de l'apprenant pour de futures tentatives.



Inviter d'autres personnes à jouer

Invitation directe en utilisant des scripts initialement : "Tu veux jouer aux blocs ?" "Viens jouer avec moi." Pratiquer l'offre de choix : "Tu veux jouer aux voitures ou aux puzzles ?" Enseigner la persévérance si la première invitation échoue et la lecture des indices lorsque le pair n'est pas réellement intéressé. Mettre en scène des scénarios d'acceptation et de rejet.



Proposer son aide aux pairs

Remarquer quand les pairs ont besoin d'aide et offrir une assistance appropriée. "Besoin d'aide ?" "Je peux te montrer." Développe le comportement prosocial et crée des interactions sociales positives. Pratiquer la reconnaissance des situations où l'aide serait appropriée plutôt qu'intrusive.

Protocole 14 : Partage et Jeu Coopératif

Le partage implique de permettre à d'autres d'utiliser des objets préférés ou de participer à des activités préférées. Le jeu coopératif nécessite de travailler ensemble vers des objectifs communs. Ces deux éléments sont difficiles pour de nombreuses personnes autistes mais essentiels pour des relations avec les pairs réussies et la participation à des groupes.

Enseigner le partage

1. Commencer par des objets moins préférés
2. Partager pendant une très courte période (10 secondes)
3. Garantir le retour de l'objet
4. Fournir un renforcement puissant pour le partage
5. Augmenter progressivement la durée du partage
6. Passer aux objets modérément préférés
7. Enseigner finalement le partage d'objets hautement préférés



Activités de jeu coopératif

- Construire des tours de blocs ensemble
- Se passer des balles
- Compléter des puzzles de manière collaborative
- Jouer à la course ou à cache-cache
- Créer des projets artistiques ensemble
- Jouer à des jeux d'imitation avec des rôles attribués
- Jeux de société nécessitant un travail d'équipe



Utiliser des scripts de partage

"C'est mon tour, c'est ton tour." "Tu peux l'avoir pendant 5 minutes."
"Jouons ensemble." Fournir des supports visuels montrant la séquence de partage.



Modéliser le comportement de partage

Démontrer le partage avec un pair ou un sibling pendant que l'apprenant observe. Raconter les actions : "Je partage mon feutre avec Sam. Maintenant Sam a un tour."



Renforcer fortement au début

Fournir un renforcement immédiat et puissant pour tout partage ou coopération. Réduire progressivement le renforcement vers un renforcement social naturel (appréciation des pairs, jeu continu).

Protocole 15 : Compétences de participation en groupe

Les environnements de groupe exigent des compétences différentes des interactions individuelles : être attentif en présence de distractions, attendre que d'autres participent, suivre les directives du groupe et prendre son tour parmi plusieurs pairs. Ces compétences sont essentielles pour la réussite scolaire et la participation communautaire.

S'asseoir avec le groupe

Rester dans la zone désignée pendant les activités de groupe. Utiliser des limites visuelles (tapis, chaise), augmenter progressivement la durée et renforcer la position assise appropriée. Commencer par des activités très motivantes et de courtes durées.

Écouter le chef de groupe

S'orienter vers l'enseignant/le leader lorsque des instructions sont données. Apprendre à balayer pour identifier qui parle. Pratiquer le suivi des directives de groupe en même temps que les directives individuelles. Utiliser des sièges préférentiels et des signaux d'attraction de l'attention au début.

Attendre son tour en groupe

Rester calme et engagé pendant que d'autres membres du groupe participent. Fournir des indicateurs visuels montrant quand le tour de l'apprenant viendra. Enseigner les comportements d'attention appropriés pendant le tour des autres : regarder, écouter, ne pas interrompre.

Participer lorsque appelé

Répondre lorsque son nom est appelé pendant les activités de groupe. Pratiquer la réponse avec des actions appropriées (répondre à une question, prendre son tour, passer à l'activité suivante). Développer la vitesse et la qualité de la réponse par le renforcement.

Suivre les routines de groupe

Apprendre et suivre les attentes et les routines spécifiques au groupe. Créer des supports visuels montrant les règles et les séquences du groupe. Pratiquer les transitions avec le groupe. Enseigner des comportements spécifiques comme lever la main, faire la queue, ranger avec le groupe.

Généralisation : Commencer par de petits groupes (2-3 pairs) avant de passer à des groupes plus grands. Pratiquer dans des environnements très structurés avant des environnements moins structurés. Réduire progressivement la proximité et l'incitation de l'adulte à mesure que l'indépendance augmente. Inclure des pairs ayant de solides compétences de groupe pour modéliser les comportements appropriés.

Protocole 16 : Routines de Soins Personnels - Toilettes

L'autonomie en matière d'apprentissage de la propreté est une étape importante qui affecte la qualité de vie, le placement éducatif et la dignité. Ce protocole aborde la routine complète des toilettes, de la reconnaissance du besoin au lavage des mains après l'achèvement.

Indicateurs de Préparation

- Habitudes d'élimination régulières
- Reste au sec pendant 2 heures ou plus
- Montre une conscience du mouillé/souillé
- Peut baisser/remonter son pantalon
- Peut s'asseoir sur les toilettes pendant plusieurs minutes
- Peut suivre des instructions simples

Matériel Essentiel

- Programme visuel des étapes des toilettes
- Minuteur pour les sessions programmées
- Renforceurs puissants pour les réussites
- Feuille de données
- Culottes d'apprentissage ou sous-vêtements



Analyse des Tâches

1. Reconnaître le besoin d'utiliser les toilettes
2. Communiquer le besoin ou y aller indépendamment
3. Marcher jusqu'à la salle de bain
4. Baisser le pantalon/les sous-vêtements
5. S'asseoir sur les toilettes
6. Éliminer dans les toilettes
7. Utiliser le papier toilette de manière appropriée
8. Remonter le pantalon/les sous-vêtements
9. Tirer la chasse d'eau
10. Se laver les mains avec du savon
11. Sécher les mains

Approche Pédagogique : Utiliser initialement des sessions programmées (toutes les 60-90 minutes) plutôt que d'attendre une reconnaissance spontanée. Augmenter progressivement le temps entre les sessions programmées à mesure que le taux de réussite s'améliore. Enseigner la routine complète en utilisant le chaînage arrière – aider avec les premières étapes mais permettre l'indépendance sur les dernières étapes, en estompant progressivement l'aide à rebours dans la chaîne. Fournir un renforcement puissant immédiatement pour toute élimination dans les toilettes. Réagir de manière neutre aux accidents tout en réenseignant les attentes.

Protocole 17 : Routines de Soins Personnels - Habillage

L'indépendance à l'habillage implique de multiples compétences motrices complexes et des séquences. Ce protocole divise l'habillage en composants enseignables, en commençant par les articles les plus simples et en progressant vers des vêtements et des attaches plus difficiles.



Stratégie d'enseignement

Utilisez l'enchaînement arrière : réalisez la majeure partie de l'habillage, laissez l'apprenant terminer la dernière étape de manière autonome. Reculez progressivement, exigeant plus d'autonomie pour les étapes précédentes. Cela garantit que chaque séance d'habillage se termine par un succès.

Modifications des vêtements

Utilisez initialement des vêtements surdimensionnés, des tailles élastiques, des chaussures à Velcro et des encolures larges. Introduisez progressivement des attaches plus complexes à mesure que les compétences motrices s'améliorent. Enseignez des stratégies d'orientation (les étiquettes vont à l'arrière).

Opportunités de pratique

Créez de multiples opportunités de pratique quotidienne : s'habiller le matin, se changer pour le cours de sport, mettre son pyjama, essayer des déguisements. Des séances de pratique courtes et fréquentes sont plus efficaces qu'un entraînement long.

Exemple d'analyse de tâche pour une chemise : 1) Tenir la chemise à l'endroit, le devant face à vous. 2) Passer la tête par l'encolure. 3) Passer le bras droit par la manche droite. 4) Passer le bras gauche par la manche gauche. 5) Tirer la chemise vers le bas. Chaque étape peut être décomposée en composants plus petits si nécessaire, en fonction des capacités motrices de l'apprenant.

Protocole 18 : L'attente et la gratification différée

La capacité d'attendre – son tour, des objets préférés, de l'attention – est essentielle pour fonctionner dans les environnements sociaux et d'apprentissage. De nombreuses personnes atteintes d'autisme ont des difficultés avec l'attente, ce qui entraîne des comportements problématiques lorsque les objets ou activités désirés ne sont pas immédiatement disponibles. Ce protocole vise à développer systématiquement la tolérance aux délais.



Commencer par des délais brefs

Commencez par des attentes de 5 à 10 secondes avant d'accéder à des objets très préférés. Fournissez un signal clair lorsque l'attente est terminée ("c'est fini d'attendre" ou la minuterie sonne).



Augmenter progressivement la durée

Prolongez systématiquement le temps d'attente de 5 à 10 secondes à mesure que l'apprenant démontre son succès. N'augmentez pas trop rapidement – maintenez un taux de réussite de 80 % et plus.



Ajouter des distractions pendant l'attente

Initialement, proposez des activités alternatives pendant le temps d'attente. Progressez vers l'attente sans activités alternatives à mesure que la tolérance augmente.



Varier les contextes et les situations

Pratiquez l'attente dans différentes situations : attendre son tour, attendre de la nourriture, attendre de l'attention, attendre de commencer une activité. Généralisez à travers les différents environnements.



Atténuer les supports visuels

Commencez avec des minuteries très visibles ou des cartes d'attente. Atténuez progressivement les indices pour les rendre plus subtils. Enseignez finalement l'attente sans supports externes.

Supports essentiels

- Minuteries visuelles indiquant le temps restant
- Carte "J'attends" à tenir
- Tableau "D'abord/Ensuite" montrant la récompense à venir
- Scripts verbaux : "J'attends. C'est bientôt mon tour."
- Jouets anti-stress pour occuper les mains pendant l'attente

Erreurs courantes à éviter

N'augmentez pas la durée trop rapidement. Ne retirez pas le renforçateur si l'apprenant proteste – cela lui apprendrait que protester évite l'attente. N'utilisez pas l'attente comme punition. Ne vous attendez pas à de longues attentes avant d'enseigner systématiquement des attentes plus courtes.

Protocole 19 : Compétences de travail autonome

Les systèmes de travail autonome enseignent aux apprenants à accomplir des tâches sans supervision continue d'un adulte – une compétence essentielle pour les contextes académiques, la préparation professionnelle et la réduction de la dépendance aux incitations. Ce protocole évolue d'un soutien élevé vers une exécution de tâches véritablement autonome.

Composants du système de travail	Critères de sélection des tâches	Étapes de mise en œuvre
<ul style="list-style-type: none">• Signal de début clair• Emploi du temps visuel des tâches• Matériel organisé• Signal de fin clair• Renforceur connu une fois terminé	<ul style="list-style-type: none">• Compétences préalablement maîtrisées• Peut être complétée avec plus de 80 % de précision• Intervention minimale d'un adulte nécessaire• Durée appropriée au niveau de compétence• Indicateur de fin clair	<ul style="list-style-type: none">• Aménager l'espace de travail avec le matériel• Afficher l'emploi du temps visuel• Démarrer le minuteur ou le signal de début• Rester à proximité sans assister• Renforcer l'achèvement• Augmenter progressivement la distance

Développer l'autonomie de manière systématique

Étape 1 : L'adulte s'assoit à côté de l'apprenant, fournit un feedback immédiat, redirige l'attention si nécessaire. Les tâches sont très brèves (2-3 minutes).

Étape 2 : L'adulte s'assoit à proximité mais ne fournit pas de feedback continu. Vérifie le travail uniquement lorsque l'apprenant lève la main ou termine la tâche. La durée s'étend à 5-7 minutes.

Étape 3 : L'adulte est dans la pièce mais ne supervise pas directement. L'apprenant suit l'emploi du temps visuel de manière autonome, lève la main uniquement s'il est bloqué. Durée : 10-15 minutes.

Étape 4 : L'adulte vérifie périodiquement, mais l'apprenant travaille de manière autonome pendant de longues périodes. Peut accomplir plusieurs tâches en séquence. Durée : plus de 20 minutes.



Protocole 20 : Préparation Académique - Compétences Pré-Académiques

La préparation académique englobe les compétences fondamentales requises pour l'enseignement formel : s'asseoir à un bureau ou à une table, prêter attention aux supports pédagogiques, accomplir des tâches papier/crayon, suivre les routines de classe et démontrer des concepts de pré-lecture et de pré-calcul. Ce protocole prépare les apprenants à une participation réussie en classe.



Attention Soutenue aux Tâches

Développer la capacité à se concentrer sur des tâches académiques non préférées pendant des durées croissantes. Commencer par 2-3 minutes, augmenter systématiquement à 10-15 minutes. Utiliser des supports très intéressants au début, en introduisant progressivement des supports académiques plus typiques. Fournir des pauses fréquentes et un renforcement puissant pour un engagement soutenu.



Motricité Fine & Compétences d'Écriture au Crayon

Compétences de pré-écriture incluant une prise correcte, le respect des limites, la copie de formes et de lettres, le traçage, et éventuellement l'écriture indépendante. Commencer par des activités de motricité globale (dessiner dans le sable, peindre), progresser vers le crayon/marqueur, puis le crayon à papier. Utiliser un guidage main sur main et des modèles visuels.



Concepts de Pré-Calcul

Comptage par cœur, correspondance un à un, reconnaissance des nombres, comparaison de quantités (plus/moins), formes de base, motifs et concepts de mesure. Utiliser des objets manipulables de manière extensive. Créer des opportunités de pratiquer les concepts mathématiques pendant les routines quotidiennes et le jeu.



Comportement Approprié au Bureau

S'asseoir correctement au bureau ou à la table de travail avec les matériaux, garder les mains pour soi, utiliser les matériaux de manière appropriée, rester assis sauf permission. Utiliser des repères visuels, des supports d'assise et des outils de manipulation si nécessaire. Renforcer la conformité par de courtes pauses.



Compétences de Pré-Lecture

Conscience phonologique, reconnaissance des lettres, sons des lettres, concepts de l'écrit (début du livre, lecture de gauche à droite), association d'images et de mots. Utiliser un enseignement phonique systématique, des activités multisensorielles et des répétitions fréquentes. Établir des liens avec les intérêts de l'apprenant lors de la sélection des supports de lecture.



Routines de Classe

Suivre les instructions de groupe, passer d'une activité à l'autre, lever la main pour parler, attendre son tour, s'aligner, s'asseoir en cercle, répondre à l'appel de son nom. Enseigner et pratiquer explicitement ces routines avant de s'attendre à une indépendance en milieu scolaire.

Section Bonus : Scripts de Gestion des Comportements

Les comportements difficiles exigent des réponses soigneusement planifiées qui maintiennent la sécurité, évitent de renforcer le comportement problématique et enseignent des alternatives appropriées. Ces scripts fournissent un langage et des actions structurés pour les situations comportementales courantes, assurant la cohérence entre les membres de l'équipe et les différents contextes.

Agression (Frapper, Donner des coups de pied, Mordre)

Réponse Immédiate : "Mains douces." Bloquez le contact physique calmement. Retirez l'apprenant de la situation si nécessaire pour la sécurité. Ayez un comportement neutre — n'aggravez pas la situation avec de la colère ou un langage excessif.

Enseignement d'Alternative : "Lorsque tu es contrarié, utilise des mots : 'J'ai besoin d'une pause.'" Pratiquez l'alternative lorsque l'apprenant est calme. Renforcez fortement la communication appropriée de la frustration.

Destruction de Propriété

Réponse Immédiate : Bloquez calmement l'accès aux objets. Retirez les objets dangereux. Interaction verbale minimale pendant le comportement. Pas de négociation ou de raisonnement pendant que le comportement se produit.

Après le Comportement : Une fois calme, demandez à l'apprenant d'aider à nettoyer le désordre. Enseignez une façon appropriée de communiquer la frustration. Identifiez ce qui a déclenché le comportement.

Crises de Colère (Pleurer, Crier, Tomber)

Réponse Immédiate : Assurez la sécurité. Accordez une attention minimale — pas de contact visuel, langage limité. Ne supprimez pas les exigences si la crise était motivée par l'évitement. Attendez un bref moment de calme.

Quand Calme : "Beau corps calme. Maintenant nous pouvons [reprendre l'activité]." Si la crise a interrompu une activité préférée, offrez un bref accès une fois que le calme est revenu pour renforcer le rétablissement.

Principe Critique : Les comportements problématiques ne devraient JAMAIS être plus efficaces que les comportements appropriés pour accéder aux résultats souhaités. Si l'agression permet d'éviter le travail alors que les demandes appropriées ne le font pas, le comportement persistera. Assurez-vous que la communication appropriée est plus rapide, plus facile et plus fiable que le comportement problématique.

Section Bonus : Modules de Formation aux Compétences Sociales

L'enseignement complet des compétences sociales exige un enseignement explicite de compétences que de nombreux enfants acquièrent incidemment par l'observation. Ces modules proposent des leçons structurées pour les compétences sociales essentielles, intégrant le jeu de rôle, la modélisation vidéo, la pratique par les pairs et l'application dans le monde réel.

Composants du Module

- Définition claire et justification de la compétence
- Supports visuels et scripts
- Modèles vidéo de comportements appropriés
- Opportunités de pratique structurée
- Systèmes de rétroaction et de renforcement
- Activités de généralisation
- Collecte de données pour le suivi des progrès



Lecture des Expressions Faciales et du Langage Corporel

Enseigner la reconnaissance des émotions à travers les traits du visage, la posture corporelle et les gestes. Pratiquer l'identification des émotions sur des images, des vidéos et lors d'interactions en direct. Connecter la reconnaissance émotionnelle aux réponses appropriées.

Compréhension de l'Espace Personnel

Enseigner la distance physique appropriée dans différentes situations. Utiliser des supports visuels comme des cerceaux ou du ruban adhésif au sol. Pratiquer par le jeu de rôle avant les interactions réelles. Connecter aux normes sociales dans différents contextes.

Prise de Perspective

Comprendre que les autres ont des pensées, des sentiments, des connaissances et des préférences différentes. Utiliser des conversations sous forme de bandes dessinées et des histoires sociales. Pratiquer la prédiction des réactions des autres et la reconnaissance des différents points de vue.

Résolution de Conflits

Réponses appropriées en cas de désaccord : compromis, demander de l'aide à un adulte, s'éloigner temporairement. Pratiquer avec des jeux de rôle et des situations réelles. Enseigner des stratégies de régulation émotionnelle pour gérer la frustration.

Section Bonus : Routines pour Développer l'Autonomie

Les compétences de la vie quotidienne favorisent l'autonomie, la dignité et la préparation à l'âge adulte. Ces routines structurées décomposent des activités complexes en étapes enseignables, avec un enseignement systématique qui va du soutien complet à l'indépendance totale.

Routine Matinale

Séquence complète du réveil au départ de la maison : éteindre le réveil, aller aux toilettes, se brosser les dents, se laver le visage, s'habiller, prendre le petit-déjeuner, rassembler ses affaires. Créer une liste de contrôle visuelle. Commencer par la supervision, puis passer progressivement à l'autonomie. Utiliser des tableaux "D'abord/Ensuite" pour la motivation.

Préparation des Repas

Préparation simple des aliments, en commençant par des collations froides, progressant vers des sandwiches, et éventuellement des aliments chauds sous surveillance. Souligner la sécurité. Créer des recettes visuelles avec des images pour chaque étape. Pratiquer de manière répétée jusqu'à ce que cela devienne automatique. Élargir le répertoire progressivement.

Compétences de Lessive

Trier les vêtements, charger la machine à laver, ajouter du détergent, démarrer la machine, transférer au sèche-linge, plier, ranger. Décomposer en routines plus petites au début. Utiliser des analyses de tâches visuelles. Pratiquer chaque composant avant de les enchaîner. Envisager un code couleur pour le tri.

Compétences Communautaires

Faire les courses avec une liste, payer à la caisse, traverser les rues en toute sécurité, utiliser les toilettes publiques, commander de la nourriture au restaurant, demander de l'aide à un employé de magasin. Pratiquer d'abord dans des lieux familiers. Utiliser la modélisation vidéo montrant les comportements appropriés en milieu communautaire.

Approche Pédagogique : Utiliser l'enchaînement de tâches total – guider l'apprenant à travers toute la routine, en fournissant les incitations nécessaires, mais en complétant la séquence entière à chaque fois. Cela favorise la compréhension de la façon dont les étapes se connectent et crée une pratique fonctionnelle. Diminuer progressivement les incitations tout en maintenant l'achèvement de la routine. Célébrer l'autonomie croissante tout en restant disponible pour le soutien en cas de besoin.

Section Bonus : Collaboration et Coaching Parental

Les parents et les familles sont des partenaires essentiels dans l'intervention. Leur implication étend l'apprentissage au-delà des séances de thérapie, dans la vie quotidienne où les compétences sont les plus importantes. Une collaboration parentale efficace nécessite de la formation, du soutien et une communication continue. Ces supports facilitent le coaching parental et la programmation à domicile.

 Modules de Formation Parentale Formation structurée sur les principes de l'ABA, les techniques d'enseignement, les stratégies de gestion du comportement et la collecte de données. Inclure des démonstrations, des pratiques avec rétroaction et des documents écrits pour référence. Couvrir des sujets tels que le renforcement, l'incitation, l'analyse de tâches, les supports visuels et l'entraînement à la communication fonctionnelle.	 Développement de Programmes à Domicile Définition collaborative d'objectifs identifiant les priorités familiales et les opportunités d'apprentissage naturelles. Créer des protocoles simplifiés pour la mise en œuvre à domicile. Fournir le matériel nécessaire pour la pratique à domicile. S'assurer que les activités s'intègrent de manière réaliste dans les routines familiales sans submerger les soignants par des exigences excessives.
 Systèmes de Communication Mises à jour régulières sur les progrès des séances, les défis et les réussites. Journaux parentaux pour rapporter les observations à domicile. Systèmes de données partagés permettant la contribution de la famille. Partage de vidéos des techniques et des progrès de l'enfant. Réunions régulières pour examiner les données, ajuster les objectifs et planifier les prochaines étapes ensemble.	 Support à la Résolution de Problèmes Conseils réactifs lorsque des défis surviennent à domicile. Protocoles de dépannage lorsque les stratégies ne fonctionnent pas. Soutien en cas de crise pour les comportements graves. Connexion aux ressources communautaires et aux groupes de soutien. Assistance en matière de plaidoyer pour les services scolaires et médicaux.

Clés d'un Coaching Parental Réussi

- Utiliser les principes d'apprentissage des adultes — démontrer, pratiquer, donner du feedback
- Commencer simple — ne pas submerger avec trop de stratégies
- Respecter la culture, les valeurs et les priorités familiales
- Reconnaître les défis et célébrer les réussites
- Fournir des supports écrits et des modèles vidéo
- S'appuyer sur les forces de la famille

Préoccupations Parentales Courantes à Aborder

L'intervention changera-t-elle la personnalité de mon enfant ?
Comment gérer les crises en public ? Que dire à la famille élargie ?
Jusqu'où dois-je le pousser ? Quand dois-je reculer ? Comment équilibrer les besoins de tous les membres de la famille ? Comment défendre efficacement mon enfant à l'école ?

Succès de la Mise en Œuvre : Aller de l'Avant

Vous disposez désormais de protocoles complets, de documents bonus et de stratégies fondées sur des preuves pour mettre en œuvre une intervention ABA efficace. Une mise en œuvre réussie exige un engagement envers la fidélité, une collecte de données cohérente, un examen régulier des progrès et une flexibilité pour s'adapter lorsque les progrès stagnent. N'oubliez pas qu'un changement de comportement significatif prend du temps — célébrez les petites victoires tout en restant concentré sur les objectifs à long terme.

20

Protocoles Complets

Interventions fondées sur des preuves prêtes pour une mise en œuvre immédiate

4

Modules Bonus

Ressources spécialisées pour les comportements difficiles, les compétences sociales, l'autonomie et le soutien familial

100+

Stratégies Pédagogiques

Techniques spécifiques pour répondre aux divers besoins d'apprentissage et défis comportementaux

Prochaines Étapes

1. Examiner tous les protocoles pour vous familiariser avec le contenu
2. Effectuer des évaluations de base approfondies
3. Sélectionner 2-3 protocoles prioritaires adaptés aux besoins de l'apprenant
4. Préparer le matériel et les systèmes de collecte de données
5. Former tous les membres de l'équipe sur les protocoles sélectionnés
6. Mettre en œuvre avec fidélité tout en collectant des données
7. Examiner les progrès chaque semaine et ajuster au besoin
8. Ajouter progressivement des protocoles supplémentaires à mesure que les compétences se développent

Ressources pour l'Apprentissage Continu

Behavior Analysis Certification Board (BACB) pour des normes professionnelles et des directives éthiques.
National Professional Development Center on ASD pour des synthèses de pratiques fondées sur des preuves.
Association for Behavior Analysis International pour des conférences et publications. Autism Speaks et Autism Society pour des ressources et réseaux de soutien aux familles.

N'oubliez pas : vous faites une profonde différence dans la vie des personnes atteintes d'autisme et de leurs familles. Votre engagement à mettre en œuvre des pratiques fondées sur des preuves avec compassion et cohérence crée des opportunités d'apprentissage significatif, de développement de compétences et d'amélioration de la qualité de vie.

Merci pour Votre Dévouement au Soutien des Personnes Atteintes d'Autisme